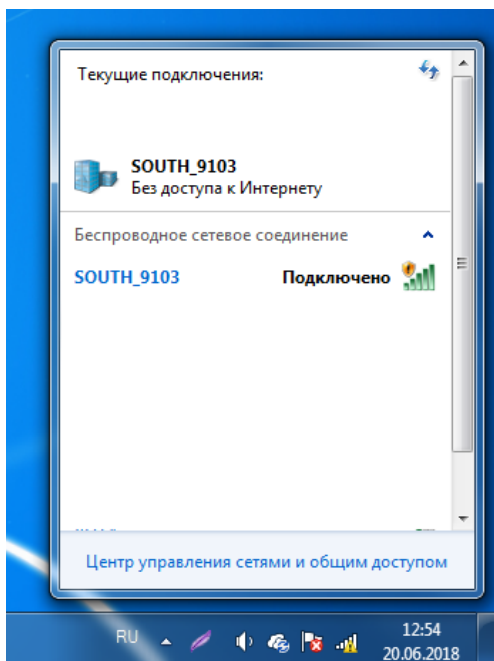


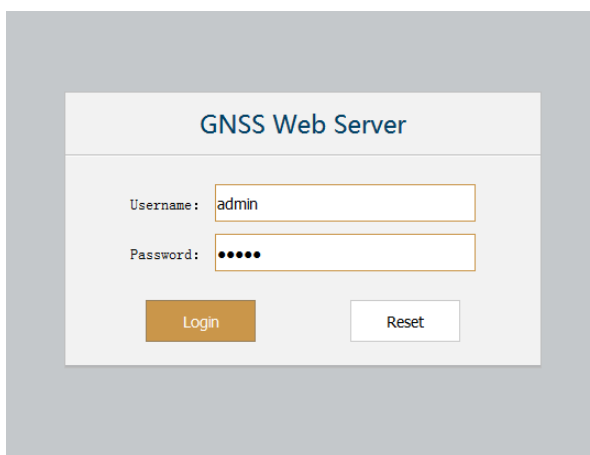
Активация RTX в приёмниках South

Чтобы активировать RTX на приёмнике South необходимо произвести ряд действий в WEB-интерфейсе прибора. Для подключения к WEB интерфейсу включите прибор, дождитесь его загрузки и подключитесь к wifi сети созданной прибором. Сеть будет иметь название вида «South_xxxx», где x – это последние 4 цифры серийного номера прибора.



После того как вы подключились, откройте браузер и введите в адресную строку «10.1.1.1» и нажмите Ввод.

В окне ввода логина и пароля введите связку «admin» «admin».



Перейдите в раздел Configuration – Satellite Tracking и активируйте поддержку RTX и Gallileo. Для подтверждения нажмите Enter.



<https://tradegeo.ru>

The screenshot shows the TGO web interface. On the left is a navigation menu with options like Status, Configuration, Satellite Information, etc. The main area displays a table of satellite configurations. At the bottom of the table are 'Enter' and 'Cancel' buttons.

GPS	L2-P	<input checked="" type="checkbox"/>
GPS	L5	<input checked="" type="checkbox"/>
GLONASS	L1-C/A	<input checked="" type="checkbox"/>
GLONASS	L1-P	<input checked="" type="checkbox"/>
GLONASS	L2-C/A	<input checked="" type="checkbox"/>
GLONASS	L2-P	<input checked="" type="checkbox"/>
GLONASS	L3	<input checked="" type="checkbox"/>
BDS	B1	<input checked="" type="checkbox"/>
BDS	B2	<input checked="" type="checkbox"/>
BDS	B3	<input checked="" type="checkbox"/>
SBAS	L1-C/A	<input type="checkbox"/>
SBAS	L5	<input type="checkbox"/>
GALILEO	E1	<input checked="" type="checkbox"/>
GALILEO	E5	<input checked="" type="checkbox"/>
GALILEO	E6	<input checked="" type="checkbox"/>
GALILEO	E5-AiBOC	<input checked="" type="checkbox"/>
QZSS	L1-C/A	<input type="checkbox"/>
QZSS	L1-SAIF	<input type="checkbox"/>
QZSS	L2-C	<input type="checkbox"/>
QZSS	L5	<input type="checkbox"/>
RTX	L	<input checked="" type="checkbox"/>

Далее перейдите в Configuration – General Config и введите код активации в строку OEMRegisterCode. Для подтверждения нажмите Register, а после Enter.

The screenshot shows the 'General Configuration' page in the TGO web interface. It is divided into two sections: 'Registration' and 'Mode Setting'. The 'Registration' section contains fields for Serial Number, Code, ExpiredDate, OnlineRegistration, OEMRegisterCode, and SLink ExpiredDate. The 'Mode Setting' section contains dropdown menus for Work Mode, Datalink, and Radio Router, and checkboxes for Radio Transfer, RTK Record, 1PPS, and EVENT. At the bottom are 'Enter' and 'Cancel' buttons.

Registration

Serial Number: SG1185133259103

Code: 9A369DF920D072F1FAB834DAE7584AD3D357 Register

ExpiredDate: 20180818

OnlineRegistration: OnlineRegi

OEMRegisterCode: 0 Register

SLink ExpiredDate: 0

Mode Setting

Work Mode: Rover

Datalink: Radio

Radio Router: None

Radio Transfer:

RTK Record:

1PPS:

EVENT:

EVENT Polarity: Negative

Настройка прибора на работу в режиме RTX

NTRIP-RTX

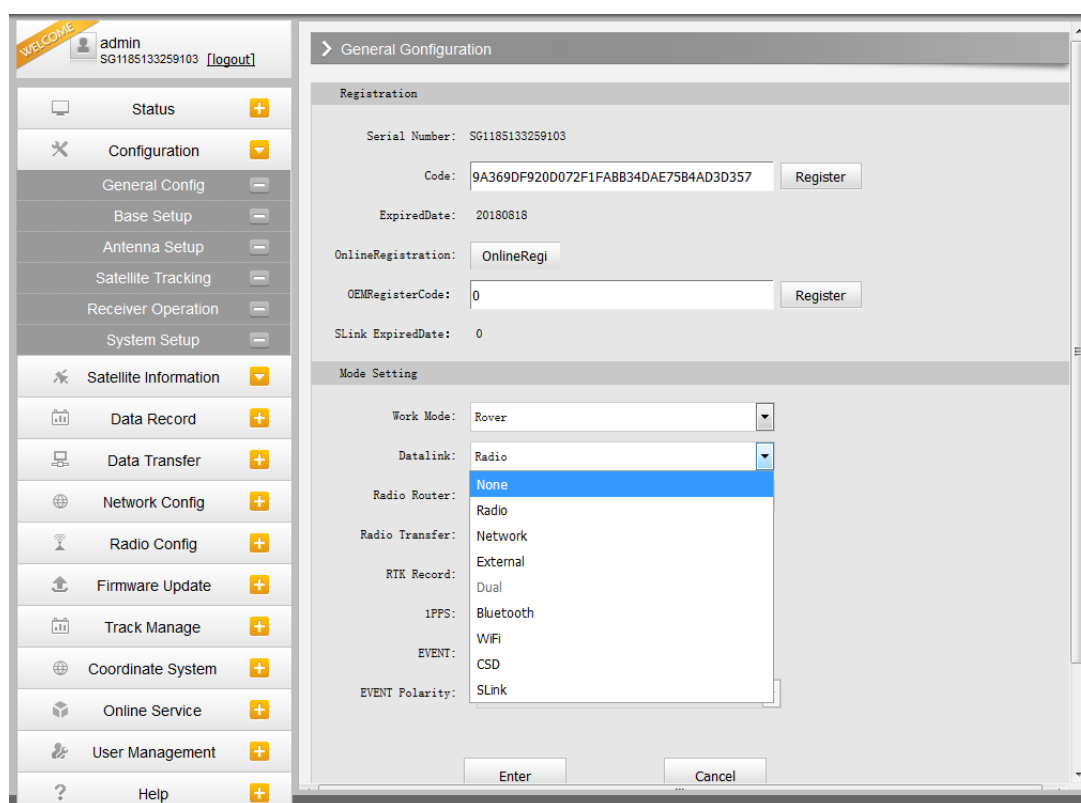
Для работы в режиме NTRIP-RTX настройте прибор как обычно в режиме ровер, используя следующие данные для подключения:

Сервер: www.trimblertx.net Порт: 2101 Логин и пароль оставьте пустыми.

RTX

Для работы в этом режиме необходимо установить режим модема External (внешний УКВ) или SLink в зависимости от прошивки вашего прибора. Сделать это можно через WEB-интерфейс прибора или кнопками на самом приборе.

Для установки через WEB-интерфейс перейдите в раздел Configuration –General Config и установите необходимое значение параметра DataLink, для подтверждения нажмите Enter.



Для установки режима модема кнопками на South G1 Plus (336) включите прибор, дождитесь загрузки прибора и нажмите клавишу F необходимое количество раз, пока прибор не перейдет в режим установки модема (datalink), текущий выбранный режим прибор проговаривает голосом. Если прибор не предлагает опции перейти в режим установки модема, установите режим ровер и повторите попытку. Для подтверждения выбора режима нажмите клавишу питания. Клавишей F выберите необходимый модем и подтвердите клавишей питания.

Для установки режима модема кнопками на South G6 воспользуйтесь интерфейсом на дисплее самого прибора.